

Les photos de Stonehenge

qu'ils ne veulent pas que vous voyiez

Stonehenge, un monument ancien qui attire des millions de touristes chaque année, recèle de nombreux secrets. L'un des moins connus est que les pierres debout que nous voyons aujourd'hui datent en fait de moins de 50 ans, du fait des nombreuses restaurations qui ont eu lieu depuis plus de 100 ans.



D'après ce que nous savons depuis longtemps, l'incroyable complexe de pierres du Wiltshire, en Angleterre, a été construit entre 3000 et 2000 avant J.-C., d'après les archéologues et les études. Une datation au radiocarbone en 2008 suggère que les premières pierres auraient été dressées entre 2400 et 2200 avant J.-C., tandis qu'une autre théorie suggère que les premières pierres bleues auraient été érigées sur le site dès 3000 avant J.-C.

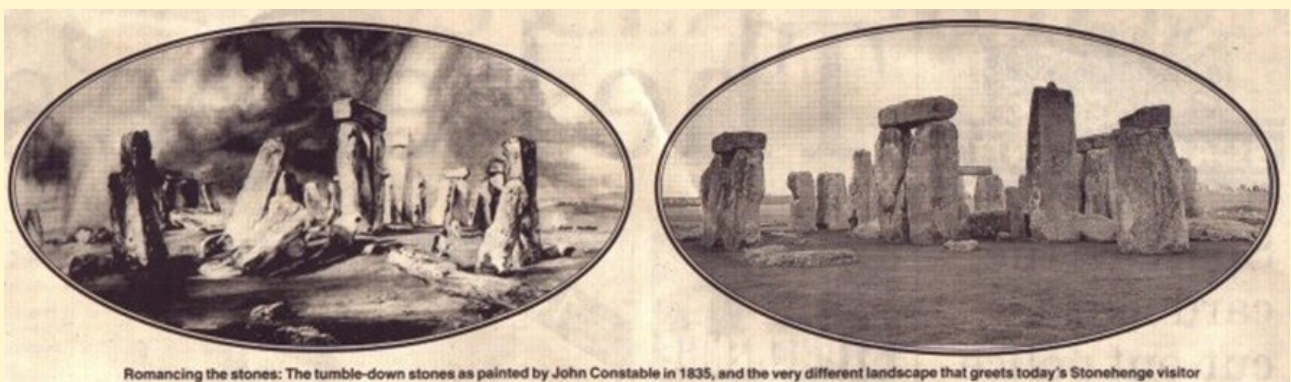
Selon une nouvelle étude réalisée par des archéologues et des géologues de l'*University College London (UCL)*, les pierres de Stonehenge proviennent des collines de Preseli, dans le Pembrokeshire, à 225 kilomètres du monument le plus énigmatique de la planète.

Même si depuis 1920 les chercheurs pensent que les pierres sont originaires des collines de Preseli, ils n'ont jamais su où exactement elles avaient été extraites. En plus du mystère sur la façon dont les hommes de l'antiquité ont réussi à transporter ces rochers, les chercheurs s'interrogent sur l'âge du monument. Les pierres ont été

extraites entre 3400 et 3200 ans avant J.-C., alors que le monument a été construit, selon les principaux spécialistes, vers 2900 avant J.-C., ce qui signifie qu'il pourrait en fait être 500 ans plus vieux qu'on ne le pensait auparavant.

Mais si ces détails ont été mis en lumière ces dernières années, beaucoup de gens ignorent que Stonehenge tel que nous le voyons aujourd'hui a été en fait reconstruit plusieurs fois, et des dizaines d'images prouvent que les pierres debout que nous voyons aujourd'hui datent en réalité de moins de 50 ans.

Comme l'a fait remarquer *indymedia.org.uk*, de 1901 à 1964, la majeure partie du cercle de pierres a été restaurée dans le cadre d'une série de transformations qui l'ont laissé, selon les termes d'un archéologue, comme "un produit de l'industrie du patrimoine du XXe siècle".



Malheureusement, il est bien vrai que le monument que nous voyons aujourd'hui a été réaménagé à plusieurs reprises dès 1901. Bien que le processus de restauration ait suscité une grande indignation, il a rarement été mentionné dans les guides officiels.

William Gowland a supervisé la première grande restauration du monument, qui a consisté à redresser et à bétonner la pierre de sarsen numéro 56 qui risquait de tomber. En redressant la pierre, il l'a déplacé d'environ un demi-mètre par rapport à sa position initiale.

Lors de la restauration de 1920, William Hawley, qui avait fouillé le site voisin de *Old Sarum*, a creusé le soubassement de six pierres et le fossé extérieur. Richard Atkinson, Stuart Piggott et John F. S. Stone ont (ré)excavé une grande partie du travail de Hawley dans les années 1940 et 1950 et ont découvert les haches et les poignards sculptés en pierre de sarsen.

En 1958, une nouvelle restauration a été lancée et trois des pierres de sarsen tombées ont été remises en place et posées sur des socles en béton. La dernière restauration a été effectuée en 1963 après la chute de la pierre numéro 23 du cercle de gré sarsen.

Christopher Chippindale, archiviste archéologique de l'université de Cambridge et auteur renommé sur Stonehenge, a admis :

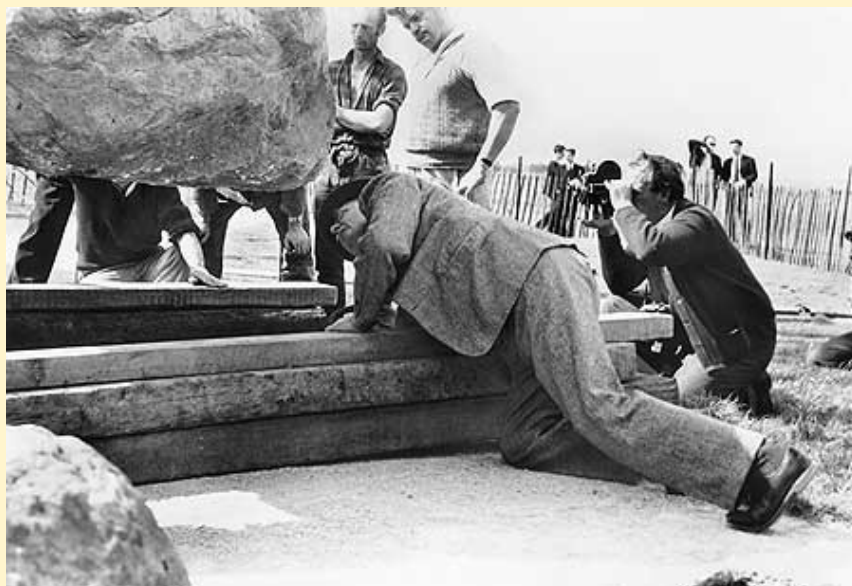
"Il n'y a pas grand-chose qui n'ait été touché d'une manière ou d'une autre dans ce que nous voyons à Stonehenge."

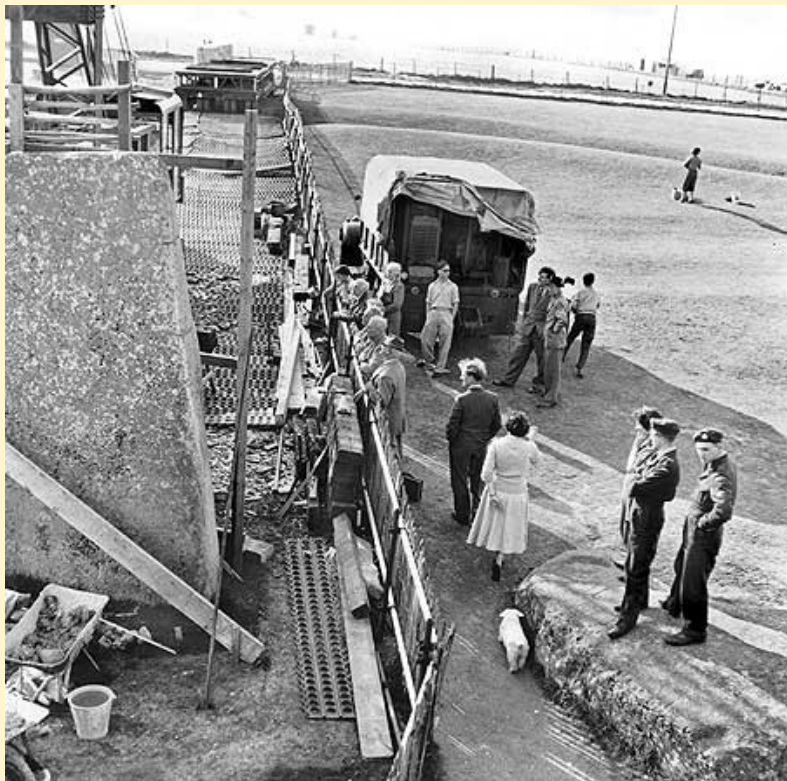
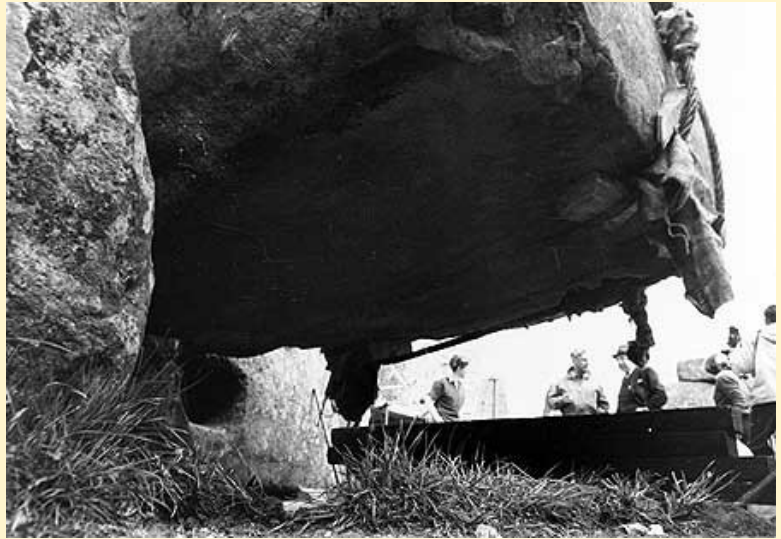
Et l'étudiant en recherche historique Brian Edwards, qui a récemment révélé que le monument d'Avebury, situé à proximité, avait été entièrement reconstruit, a trouvé de rares photos de Stonehenge en cours de restauration. Il a déclaré :

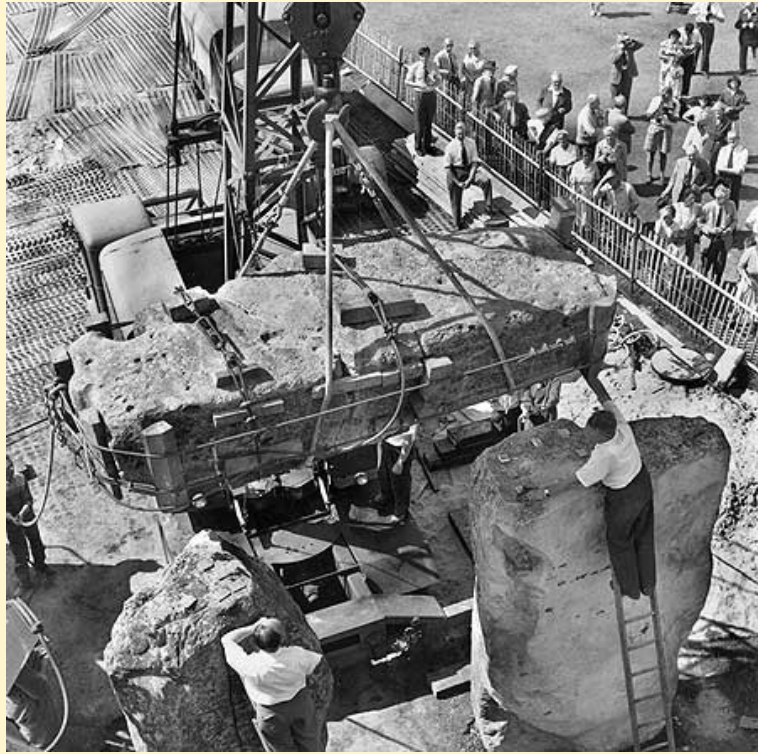
"C'est comme si Stonehenge avait été historiquement nettoyé."

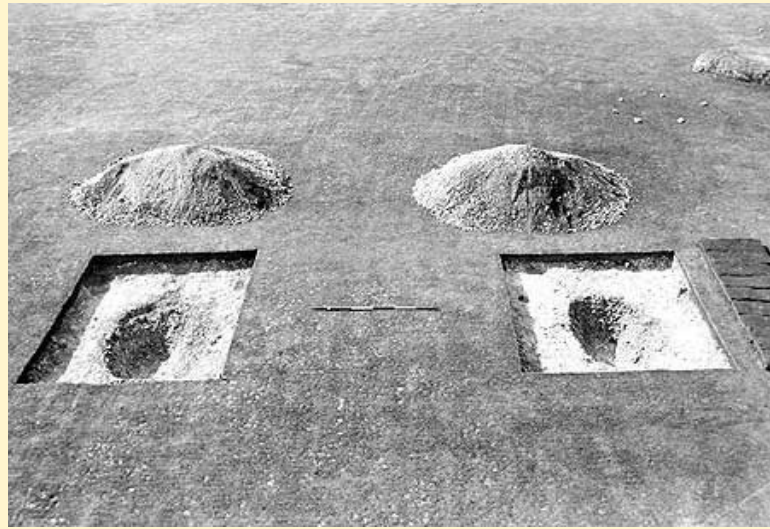
"Pendant trop longtemps, les gens ont été tenus dans l'ignorance au sujet des travaux de restauration de Stonehenge. Je suis étonné de voir combien peu de personnes sont au courant. Il serait bien que le guide raconte toute l'histoire à l'avenir."

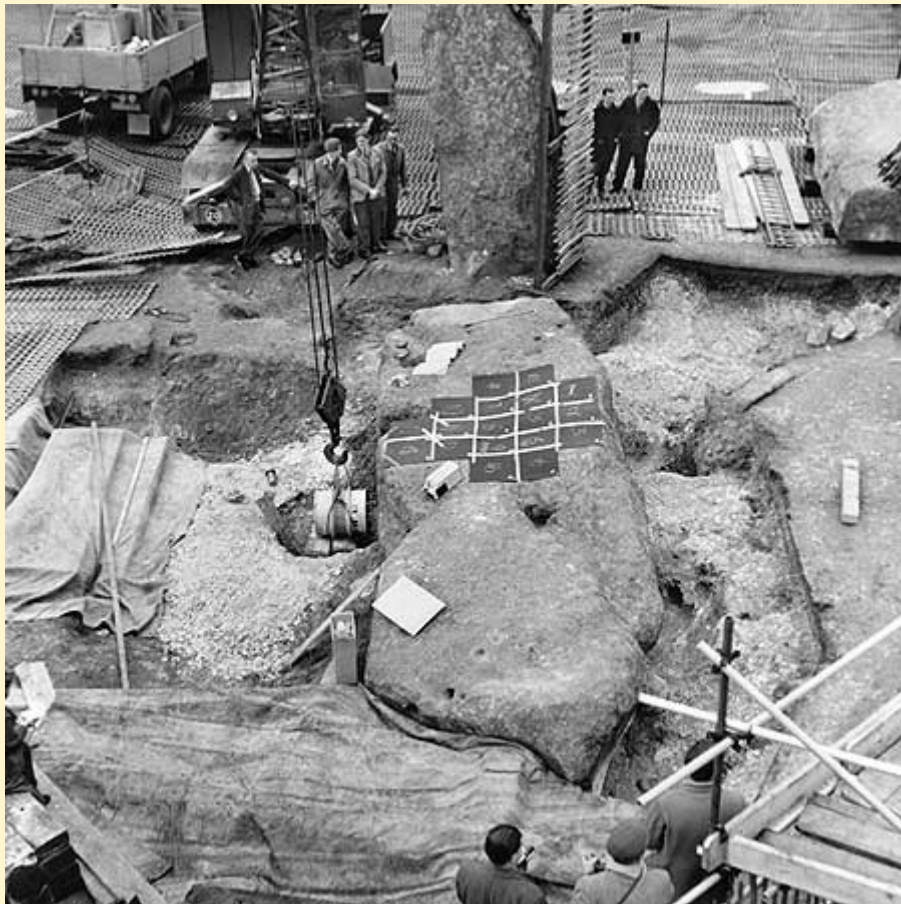
[Edit] Hiroshi Hayashi prouve en détail que Stonehenge a été construit sur un terrain vague à l'époque moderne. Sa vidéo [ici](#)



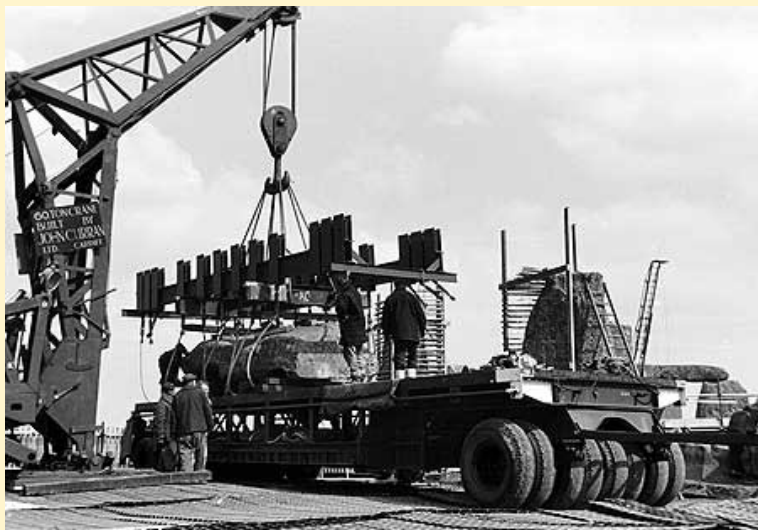












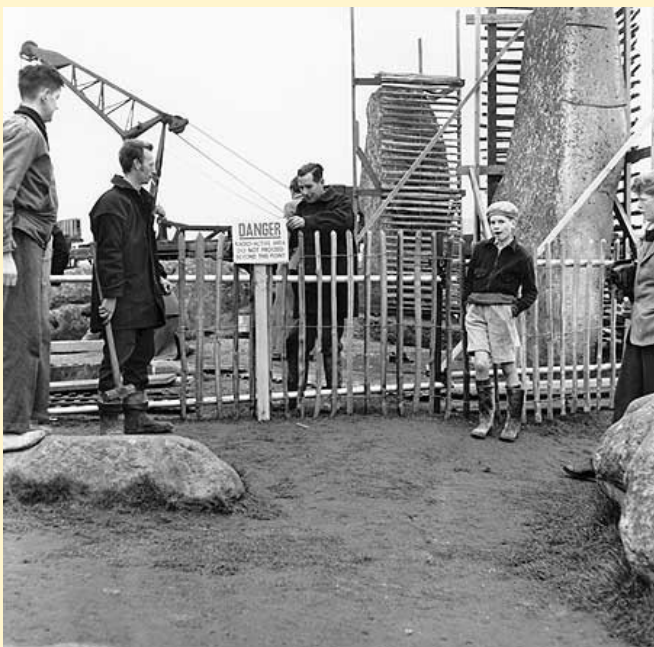












Article original - [Ancient Code Team](#)

Traduction de John Doe - [Opération Ostension](#)

Ce document est libre de droit à condition qu'il ne soit pas modifié et que les sources soient citées
